

Mgr. Pavel Kraus  
Odbor správy majetku a investic města, úsek investic  
Karlovo nám. 104/55  
674 01 Třebíč

**Inženýrskogeologické posouzení stávajících podkladních vrstev školního hřiště ZŠ Václavské nám.  
Třebíč**

Předkládané inženýrskogeologické posouzení bylo provedeno na základě objednávky č. 03099026826 Mgr. Pavla Krause, vedoucího Odboru správy majetku a investic města, Městský úřad Třebíč, Karlovo nám. 104/55, 674 01 Třebíč, ve věcech technických zastoupeného Ing. Marcelou Hobzovou. Město Třebíč plánuje rekonstrukci povrchu starého hřiště, které se nachází v jihozápadní části areálu ZŠ Horka-Domky (ZŠ Václavské náměstí) na parcele č.st. 2670/1, k.ú. Třebíč vedle nového multifunkčního hřiště.

V průběhu plánování se objevila otázka, zda nejsou konstrukční vrstvy starého hřiště tvořené materiálem škváry, jak bylo při budování hřišť dříve běžné. Některé druhy škvár mohou mít řadu negativních geotechnických vlastností, zejména pak objemovou nestabilitu díky chemickým procesům, korozivní agresivitu, nízkou mechanickou odolnost, namrzavost a některé další. Významným negativním faktorem může být i kontaminace škváry (radon a přirozená radioaktivita, těžké kovy, polycyklické aromatické uhlovodíky, dehty, sírany a chloridy a další).

V roce 2018 byl na ploše starého hřiště realizován průzkum, shrnutý v Závěrečné zprávě hydrogeologického průzkumu - Posouzení možnosti vsakování dešťových vod do půdních vrstev, Školní hřiště ZŠ Horka-Domky v Třebíči (Kopřiva A., 2018). V rámci tohoto průzkumu byla v jihovýchodním rohu hřiště vyhloubena sonda KS-1 a v jedí blízkosti vsakovací sonda VS-1. Obě sondy zastihly 25 cm mocnou konstrukční vrstvu, tvořenou inertní prosívkou z hrubého písku až jemného šterku, bez přítomnosti škváry. Níže se nacházely běžné zeminy navážek (hlína písčité apod.) a rovněž zeminy zvětralin skalního podloží, tvořené hrubým pískem.

Předkládaný doprůzkum byl realizován dne 10.2.2026 a jeho cílem bylo ověřit, zda se obdobně příznivé poměry nacházejí rovněž na zbývajících ploše hřiště, resp. zda je možné vyloučit přítomnost škváry na ploše hřiště. V rámci doprůzkumu bylo vyhloubeno celkem 5 ks vrtaných sond ručním vrtákem, vždy do hloubky 0,5 m pod terénem. Celkem tak včetně historických sond KS-1/VS-1 bylo hřiště pokryto kvazipravidebnou sítí průzkumných sond (viz. obr. 1).

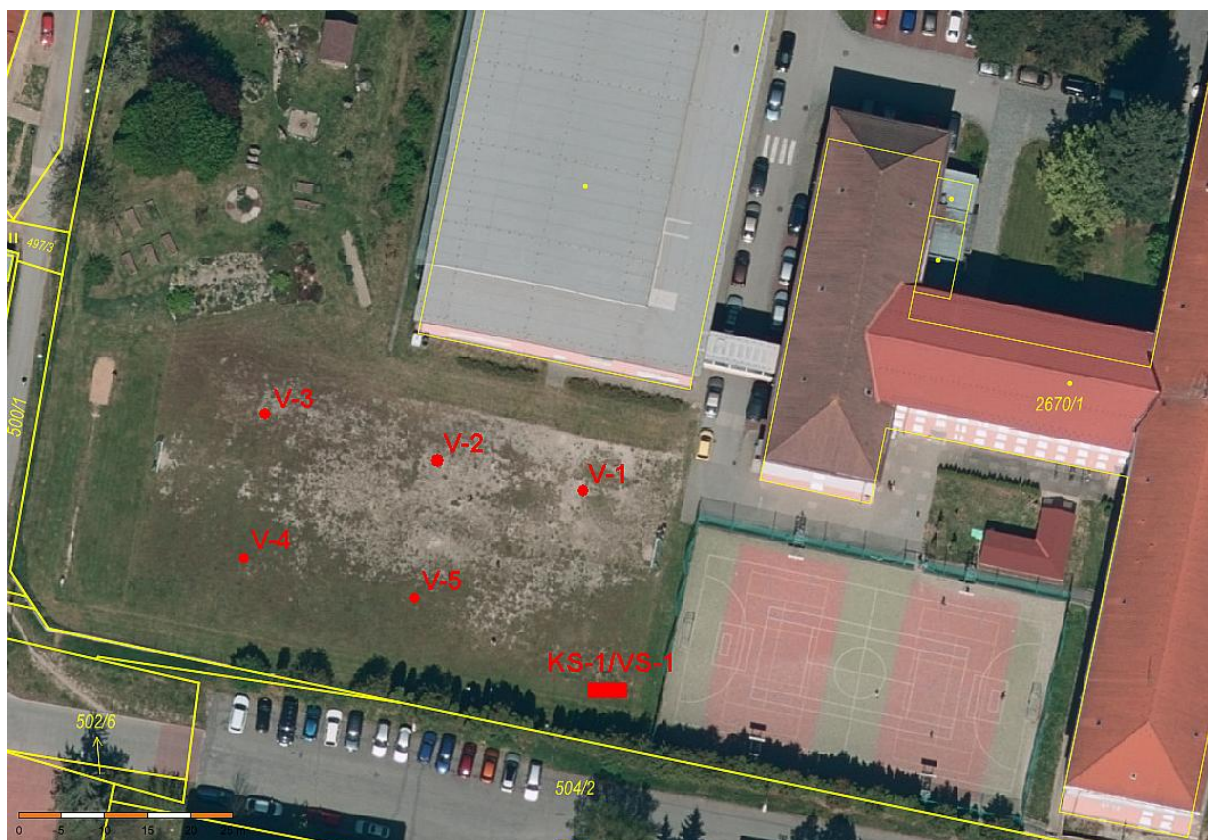
Z provedeného průzkumu lze konstatovat následující:

Na celé ploše hřiště se nachází výhradně výše zmíněný materiál hrubě písčité až jemně šterkovité prosívky, který dosahuje mocnosti 15-25 cm. V jeho podloží se nachází buď původní zeminy zvětralinového pokryvu, tvořené hrubým pískem vzniklým zvětráváním původních skalních hornin (v severní části hřiště), případně zeminy navážek, tvořené převážně pískem hlinitým až hlínou písčitou (v jižní části hřiště). Zde se zřejmě jedná o skrytku ze severní části plochy použitou na dorovnání jižní části plochy. Škvára nebyla zjištěna v žádné z průzkumných sond.

V Třebíči 11.2.2026



Mgr. Antonín Kopřiva  
Zahradní 591/36  
674 01 Třebíč  
Tel. 723 274 130  
tonnyk@centrum.cz



Obr. 1 Lokalizace průzkumných vrtaných sond a kopaných sond KS-1/VS-1

Fotodokumentace:



